
國內發生動物狂犬病疫情 防疫政策說明

臺南市政府衛生局

102年7月26日



國內外流行概況

- 全球每年約有55,000人死於狂犬病，亞洲及非洲占大多數。亞洲國家中以印度、中國大陸、菲律賓及印尼病例數最多，印度每年死亡人數約20,000人，中國大陸每年死亡約2,000人。
- 臺灣自1959年起不再有本土人類病例，2002年(女性大陸籍，中國湖南)、2012年(男性本國籍，中國湖北)、2013年(男性菲律賓籍，菲律賓卡加延省)各發生1例境外感染病例。
- 目前無動物狂犬病病例之國家或地區包括澳大利亞、英國、瑞典、冰島、紐西蘭、日本、新加坡、挪威 (Svalbard群島除外)、美國夏威夷州及關島。

事件發生

- 7/10媒體報導臺大獸醫系接受農委會動植物防疫檢疫局委託，針對死亡的野生動物進行採檢與監測，於3隻死亡鼬獾以PCR檢出疑似狂犬病病毒
- 本局立即展開疫情調查，查知鼬獾發現地點與時間：
 - 101年5月（南投鹿谷鄉-溪頭）1隻，直接送至台大獸醫學院。
 - 101年11月（雲林縣古坑鄉）及101年12月（南投魚池鄉），先送至農委會特有生物研究保育中心，動物遺體再寄送至臺大獸醫學院。
 - 3隻鼬獾均由民眾拾獲，且拾獲時尚未死亡
 - 查知另有乙隻於102年3月木柵山區拾獲鼬獾，狂犬病nested-PCR陽性，PCR陰性

農委會確認結果

- 該野生動物檢出狂犬病病毒乙事，經家畜衛生試驗所表示，因檢體來源問題（非新鮮腦組織），該所訂於7月16日召開專家會議確認。
- 7月16日上午專家會議依台大獸醫系及家衛所病毒全長基因定序、演化樹分析、組織病理鏡檢與螢光染色等結果，判定3隻鼬獾確感染狂犬病；另木柵拾獲鼬獾予以排除。
- 農委會依專家會議決議於7月16日晚上召開記者會說明

狂犬病

- 由狂犬病病毒引起的神經性疾病，通常在哺乳動物間傳播；患有狂犬病之動物，其唾液中含有病毒，狂犬病病毒隨著動物的唾液，透過動物抓、咬的傷口進入人體。
 - 在開發中國家，以犬、貓為主要的傳染窩；而野生動物如蝙蝠、浣熊、狼、土狼、胡狼、鼬鼠、鼬獾及其他會咬人的哺乳動物，也可能造成疾病的傳播。
- 狂犬病初期症狀包括發熱、喉嚨痛、發冷、不適、厭食、嘔吐、呼吸困難、咳嗽、虛弱、焦慮、頭痛等，咬傷部位會出現異樣感的症狀，持續數天後，病患會出現興奮及恐懼的現象，然後發展到麻痺、吞嚥困難，咽喉部肌肉之痙攣，引起恐水之症狀（所以又稱為恐水症），隨後會發生精神錯亂及抽搐。
- 潛伏期約1-3個月，視傷口嚴重程度、傷口部位等因素而定；一旦發病，致死率接近100%。

可傳染期

- 狗、貓及大多數嚙齒動物的傳染力，自臨床症狀前**3~7天**開始，以後整個病程中都維持著傳染力。
- 蝙蝠在臨床症狀前12天，即可分泌病毒。
- 病毒不會人傳人，也不會飛沫傳染，只有被感染的動物咬傷，病毒才會藉由傷口入侵。

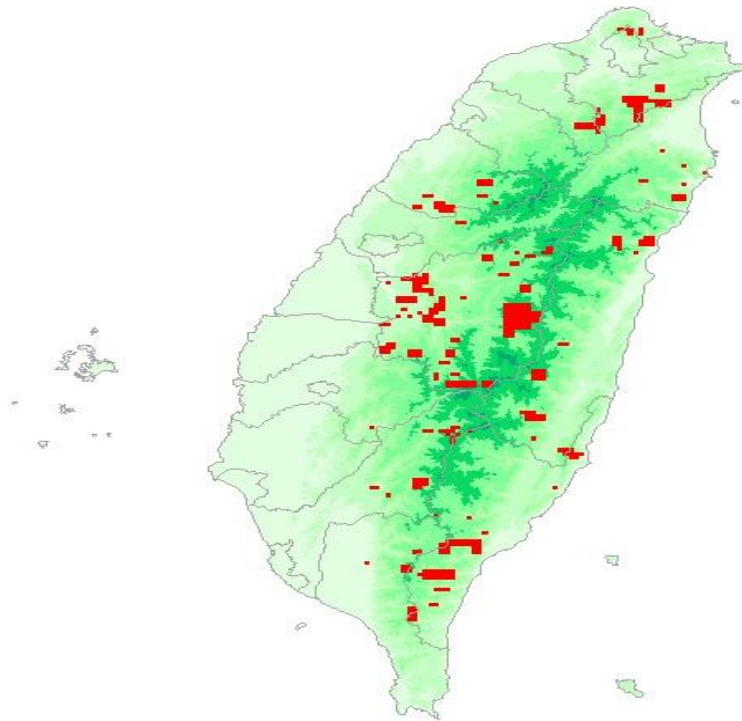
犬臨床症狀

- 潛伏期：3-8週，發病後約5-7天死亡
- 前驅期：性情改變、不安、輕微發燒、瞳孔擴張、畏光及角膜反射降低等。
- 狂躁期：發病三天後，變得更容易興奮、神經質、流涎及躲於暗處。蝙蝠在臨床症狀前12天，即可分泌病毒。
- 麻痺期：病犬咽頭肌肉麻痺而發出硬咳聲音，下顎麻痺開口流涎無法飲食，最後陷入昏迷而死亡。

法定傳染病規範

- 疾病分類
 - 本疾病屬第一類法定傳染病，應於24小時內進行通報。
- 疫情調查
 - 疫調應於通報後24小時完成，個案完成5劑疫苗接種或個案死亡後1星期結案。

我國鼬獾分布



鼬獾是夜行動物，專家估計全台約10萬至100萬隻，染病後狂躁不安而且行為異常

暴露後傷口處理原則

- 立即以肥皂及清水沖洗傷口15分鐘，再以優碘或70%酒精消毒。
- 儘速送醫做進一步治療，除非萬不得已，不可縫合或遮蔽傷口；如需縫合，縫合儘可能地寬鬆，不可影響血流及其他分泌物順暢地流出，可施予破傷風類毒素，並視需要給予狂犬病疫苗。
- 儘可能將咬人之動物繫留觀察10天，如動物染患狂犬病，通常在五至八天內會有病徵變化。

狂犬病暴露後疫苗接種對象 2013/07/24

暴露發生地	暴露情況	接種建議
<ol style="list-style-type: none"> 1. 南投縣魚池鄉及鹿谷鄉 2. 雲林縣古坑鄉 3. 台東縣東河鄉 4. 其他山地原民鄉 	<p>遭受以下動物抓咬傷或皮膚傷口、黏膜接觸其唾液等分泌物</p> <ol style="list-style-type: none"> 1. 野生哺乳類動物。 2. 流浪犬/貓抓咬傷。 <p>如家犬/貓出現疑似狂犬病症狀，飼主應立即向當地鄉鎮公所通報。</p>	<p>建議立即就醫並接種疫苗。</p> <p>經主管機關評估確有風險後，建議飼主接受狂犬病暴露後疫苗接種。</p>
<p>國內其他地區</p>	<p>野生哺乳類動物(不含流浪犬/貓)抓咬傷或皮膚傷口、黏膜接觸其唾液等分泌物</p> <p>家犬/貓或流浪犬/貓抓咬傷，感染狂犬病的風險仍極低。</p> <p>如家犬/貓出現疑似狂犬病症狀，飼主應立即向當地鄉鎮公所通報。</p>	<p>建議立即就醫並接種疫苗。</p> <p>不須接種疫苗。</p> <p>經主管機關評估確有風險後，建議飼主接受狂犬病暴露後疫苗接種。</p>

※依據2013年07月17日傳染病防治諮詢會預防接種組(ACIP)臨時會議決議。

傷口處理原則



- 1、**擠**壓傷口周圍組織，讓血液流出。
- 2、肥皂清水**沖**洗傷口15分鐘。
- 3、**送**醫。

狂犬病疫苗之使用

- 遭動物咬傷而可能暴露狂犬病病毒者，經醫師評估給予狂犬病免疫球蛋白及狂犬病疫苗接種，有助於避免狂犬病的發生的風險。
- 狂犬病疫苗暴露後接種與一般疫苗在暴露前使用，先行產生抗體防止感染的機制不同。
- 暴露前預防性接種
 - 3劑狂犬病疫苗(第0、7及21或28天)，若有暴露則追加2劑(0, 3天)
 - 一般人保護效力達10年以上，實驗室高風險工作人員每5年檢查抗體，必要時追加
- 暴露後預防接種之免疫製劑使用：
 - 5劑狂犬病疫苗(第0、3、7、14及28天)
 - 必要時接種1劑狂犬病免疫球蛋白

目前人用狂犬病疫苗儲備醫院及地點

縣市別	醫院名稱
基隆市	行政院衛生署基隆醫院
台北市/新北市	財團法人馬偕紀念醫院臺北院區
	三軍總醫院附設民眾診療服務處
	國立臺灣大學醫學院附設醫院
桃園縣	壠新醫院
新竹縣/市	國立臺灣大學醫學院附設醫院新竹分院
臺中市	行政院衛生署臺中醫院
臺中市	童綜合醫院梧棲院區
雲林縣	國立臺灣大學醫學院附設醫院雲林分院
南投縣	竹山秀傳醫院
南投縣	埔里基督教醫院
台南市	國立成功大學醫學院附設醫院
高雄市	高雄市立聯合醫院
高雄市	高雄市立小港醫院
花蓮縣	行政院衛生署花蓮醫院
澎湖縣儲備點	澎湖縣衛生局
金門縣儲備點	金門縣衛生局
連江縣儲備點	連江縣衛生局

衛生局加強辦理事項（一）

- 加強民眾衛教：
 - 避免接觸或豢養來源不明的野生動物；遇罹病之野生動物，勿以手觸碰及撿拾。
 - 有關ACIP建議之狂犬病疫苗接種對象：現行政策可確保高風險民眾均能獲得暴露後疫苗接種
 - 狂犬病發病後死亡率高，但只要在暴露後依時程接種疫苗，即能提供保護
 - 目前國內都市中的流浪犬貓感染風險極低
 - 家中飼養的**犬**、**貓**務必定期接受動物狂犬病疫苗接種
 - 若民眾都能配合動物接種政策，人類感染風險即能降到最低

衛生局辦理事項（二）

- 與CDC南區管制中心及成大醫院共同做好疫苗管控，確保有需求民眾即時取得疫苗
 - 確認第一線醫師及院中各配合部門是否均了解政策及相關指引
- 臨床醫師溝通宣導與教育訓練：
 - 醫師能正確提供民眾接種建議及醫療處置。
 - 依傳染病防治法第29條第1項規定「醫療機構應配合中央主管機關訂定之預防接種政策。」，故中央主管機關得對預防接種之適當性、必要性等事項，訂定使用疫苗之預防或治療指引。違反本法第29條第1項規定者，得依同法第65條第3款規定，對醫事機構處以新臺幣30萬元以上150萬元以下罰鍰。
 - 發現疑似病例迅速通報。

動保處辦理事項

- 流浪犬貓已有**7成**以上（已施打節育**剪耳**可為識別）均已施打過疫苗，且本市**34處**私人動物收容所的犬、貓（計約5500隻）也都完成疫苗的注射。
- 接著針對**13個山區**區域，包括白河、楠西、玉井、南化、左鎮、大內、山上、龍崎、關廟、後壁、官田、柳營、歸仁等的流浪犬、貓巡迴注射；**一週內**可以將山區流浪犬、貓全面完成疫苗注射，目前動保處**疫苗充足**，市民不必擔心疫苗不足的問題。
- 『**二不一要**』政策，不接觸野生動物、不棄養家中寵物、要每年主動定時為家中寵物施打動物狂犬病疫苗。**若市民發現疑似狂犬病動物或食肉目野生動物屍體，切勿接觸並請立即通報動保處24小時服務專線06-2130958或市民服務熱線1999轉介，由防疫人員處理。**

局處辦理事項

單位	業務	電話
衛生局	1. 狂犬病疫情通報及防治、 衛教宣導 2. 暴露後疫苗接種相關	06-6333080 防疫專線
農業局 (森保科)	野生動物救傷	6322231(6187)
農業局 (畜產科)	1. 獸醫師登記管理 2. 動物醫院	6326301
動保處 (動保組)	流浪犬、貓防疫，疫苗接種 (動物保護管制隊-灣里、善 化動物之家、獸醫院、公所、 長榮路站、忠義站)	213095(24小時)

發現野生動物屍體

- 民眾發現可疑的鼬獾屍體切勿碰觸，通知動保單位來處理檢驗，才能掌握狂犬病的擴散範圍。
- 就近通知當地公所獸醫師，當地無獸醫師改通知本市動保處動保組。
- 動物檢體送淡水家衛所檢驗。

07/24 中央跨部會決議

- 符合高風險**暴露後**接種對象，治療用疫苗及免疫球蛋白由政府**支應**，至於狂犬病**暴露前**預防接種，仍須由**民眾自行負擔**。
- 人用狂犬病疫苗施打地點，由原**15家醫院**擴增至**25家醫院**。
- 對於動物從業人員反應**暴露前**預防接種的需求，已由農委會協調及**依風險程度**排定人員優先接種順序。
- 加強宣導民眾如發現疑似狂犬病動物，**立即向地方動物防疫機關通報**，並確立農政單位與衛生單位保持密切聯繫之作業方式

💧 人用狂犬病免疫球蛋白及疫苗之使用

使用原則

目前提供本國狗貓品種、持有有效居留證或健保卡之非本國籍人士於狂犬病高風險地區遭疑似感染狂犬病之動物咬傷後，未構成滅菌疫苗接種者使用。

人用狂犬病免疫球蛋白

被咬傷後儘快暴露的傷口，以中和傷口病毒，局部之免疫球蛋白注射部位應儘量避開疫苗施打處。

人用狂犬病疫苗之注射時程

未曾注射者，共需注射五劑，
第一劑在咬傷後立即注射，其餘劑在咬傷後之第3、7、14和28天各施打一劑。

日	一	二	三	四	五	六	日
0	1	2	3	4	5	6	
7	8	9	10	11	12	13	
14	15	16	17	18	19	20	
21	22	23	24	25	26	27	
28	29	30	31				

疫苗之副作用

局部反應：注射部位會有疼痛、紅斑、腫脹或癢等。
全身性反應：如頭痛、嘔吐、肌肉痛、腹痛、暈厥。
有微小機率引起急性或慢性神經炎。

如何取得

持醫外置醫師抓驗種之就醫證明或跨聯合的醫務診斷書及出入境證明文件(如旅遊證)，前往本局醫務課防疫聯合的醫務之旅遊門診(詳如表列)，由醫師評估後，按受狂犬病暴露後預防接種服務。



什麼是狂犬病？

狂犬病是由狂犬病病毒引起的一種急性病毒性神經髓炎，人類一般是被感染狂犬病病毒的動物抓咬傷而致病。

發病時會有焦慮、頭暈、發燒、咬傷部位異樣感、恐水、肌肉麻痺、抽搐等症狀，最後因呼吸麻痺而導致死亡。

當發病的症狀一旦發展出來時，其致死率幾乎達100%！

流行病學

本疾病屬全球性，主要發生於非洲、亞洲、拉丁美洲及中東等地區，歐美也有少數病例發生。

世界衛生組織估計：每年約有55,000人死亡病例。

傳染媒介

在開發中國家，狗、貓為主要的傳染媒介。野生動物如蝙蝠、浣熊、狐狸、獾、土狼、胡狼、鴉鳥和其他會咬人的哺乳動物也是媒介。

狗是最主要的傳染媒介。

傳染方式

主要是被患有狂犬病之動物抓咬傷，唾液中之病毒經由抓、咬(咬傷由皮膚傷口、黏膜)而進入人體。

潛伏期

人的潛伏期一般為3~8週。潛伏期的長短，與傷口嚴重程度、傷口部位神經分佈的多寡、或與源距離、病毒株別、劑量、衣服的保护程度等因素而定。

被動物抓咬傷怎麼辦？

1 立即以肥皂及清水沖洗傷口15分鐘，再以酒精或70%酒精消毒。

2 送醫做進一步治療，給予破傷風類毒素。傷口嚴重者接受缝合，如必要應儘量擠出血液及其他分泌物順暢地流出。由醫師評估感染風險(於治療)，必要時，再給予狂犬病疫苗及免疫球蛋白。

若若個人於中國大陸受到動物咬傷，應儘速至省市級以上之疾控中心、省市級公立醫院就醫。

3 儘可能將咬人之動物禁錮觀察10天，如動物患狂犬病，通常在5-8天內會有病徵變化。

若動物能維持大量，不要冒險餵食，以免增加被咬傷的風險。

我國近年有乙例狂犬病境外移入確定病例，於中國大陸被大量咬傷後，未及時就醫或未接種狂犬病免疫球蛋白及疫苗後發病。

如何避免感染狂犬病？

1. 飼養之犬、貓，應定期注射動物用狂犬病疫苗，並勿隨意棄置寵物。

2. 赴狂犬病流行地區洽商、旅遊，應避免直接接觸野生或不熟悉的動物及防止寵物進入室內，以減少被哺乳動物抓咬或咬傷之機會。

3. 進動物園或接觸，切勿走私進口，以防帶入病傷。



動物之臨床症狀

1. 犬之臨床症狀

(1) 潛伏期平均3-6週，發病後約5-7天死亡。

(2) 其症狀通常可分為三期：

前驅期：性情改變、不安、愛吠及舔咬抓傷的傷口等。

狂躁期：持續吠叫、興奮、易怒及具攻擊性等。

麻痺期：病犬咽喉肌肉麻痺而發出嚙咬聲音，下顎麻痺、開口流涎、無法飲食，最後昏迷而死亡。

2. 貓之臨床症狀

潛伏期多隱匿在眼，臨床症狀和狗不會相差太多，但發病症狀出現2-4天後，即全身麻痺而迅速死亡。



報告完畢
敬請指教！